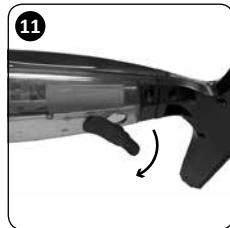
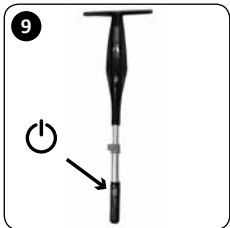
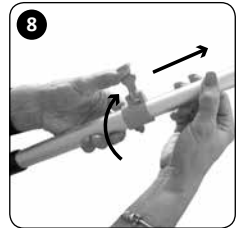
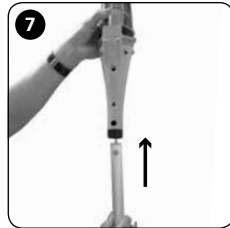
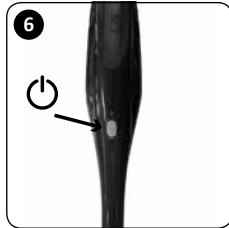
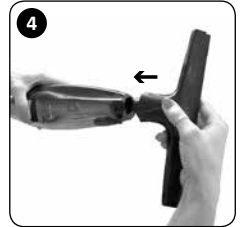
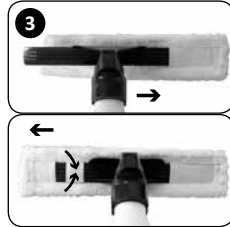
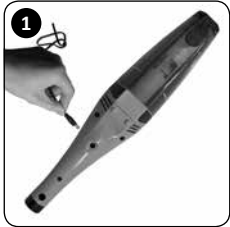


Forzaspira®

Brugermanual



VELKOMMEN TIL EN VERDEN AF FORZASPIRA

FORZASPIRA AG ER DEN LEDNINGSFRIE VINDUESVASKER

TIL EN HURTIG OG NEM RENGØRING

SOM IKKE EFTERLADER PLETTER PÅ SPEJLE

ELLER ANDRE GLATTE OVERFLADER



TILBEHØR TIL ALLE BEHOV

Besøg vores hjemmeside www.polti.com eller besøg en af vores forhandlere, hvor du vil finde et stort udvalg af tilbehør til at forstærke ydeevnen og bekvemmeligheden af dit husholdningsapparat samt gøre rengøring af dit hjem mere simpelt.



REGISTRER DIT PRODUKT

Registrer dit produkt på vores hjemmeside www.polti.com eller via vores kundeservice.

Du kan få nyttige anbefalinger om brugen af de forskellige produkter samt finde tilbehør der øger værdien af dit Polti-produkt i hjemmet.

For at registrere dit produkt, skal du ud over dine personlige oplysninger, indtaste det serienummer (SN) som står på både sølvmærkaten på kassen og på apparatet. For at spare tid, og for at have dit serienummer lige ved hånden, kan du skrive dit serienummeret på bagsiden af denne manual.



OFFICIELLE YOUTUBE KANAL

Vil du vide mere? Besøg vores YouTube-kanal: www.youtube.com/poltispa. Her viser vi effektiviteten af naturlig og miljøvenlig produkter til rengøring og strygning.

Abonnér på vores kanalen, så du er opdateret på vores nyeste videomateriale.

SIKKERHEDSADVARSLER

VIGTIGE FORHOLDSREGLER VED BRUG AF APPARATET



ADVARSEL! LÆS VENLIGST ALLE INSTRUKTIONER OG ADVARSLER IGENNEM FØR BRUG AF APPARATET.



Polti S.p.A. fraskriver sig alt ansvar for enhver ulykke, der stammer fra forkert brug af dette apparat.

Kun anvendelse som er beskrevet i denne brugsanvisning, udgør korrekt brug.

Garantien annulleres ved brug der ikke overholder instruktionerne.

- Demonter eller udfør aldrig vedligeholdelse af apparatet, bortset fra det som er angivet i denne manual. I tilfælde af fejl eller funktionsfejl, skal du ikke prøve at reparere apparatet selv. Forkert brug eller manglende respekt for instruktionerne heri, kan føre til alvorlige ulykker. Kontakt altid et autoriserede serviceværksted.
- Apparatet må ikke bruges hvis der er blevet tabt og der er synlige tegn på skade.
- Dette apparat kan bruges af børn fra 8 år og derover og personer med nedsatte fysiske, sensoriske eller mentale evner eller manglende erfaring og viden, hvis de har fået indsigt eller instruktion om brugen af apparatet på en sikker måde og forstår de involverede farer. Børn skal ikke lege med apparatet. Rengøring og vedligeholdelse må ikke foretages af børn uden opsyn.
- Hold apparatet og strømkablet utilgængeligt for børn under 8 år.
- Opbevar al emballage utilgængeligt for børn; det er ikke legetøj. Opbevar plastposen uden for børns rækkevidde, for at undgå risiko for kvælning.
- Dette apparat er udelukkende beregnet til indendørs brug.
- Tag altid stikket ud af stikkontakten hvis apparatet ikke er i brug og inden forberedelse, vedligeholdelse eller rengøring.

For altid at reducere risikoen for ulykker, herunder risiko for brand, elektrisk stød, personskade og skoldning, både under brug, klargøring, vedligeholdelse og opbevaring, skal du altid tage de grundlæggende forholdsregler, som er anført i denne manual.

RISICI FORBUNDET MED STRØMFORSYNINGEN

- Produktet er designet med jordforbindelse i det elektroniske kredsløb og giver en sikker anvendelse af produktet.
- Batteriopladeren bruges til at oplade batterierne inde i apparatet. Brug ikke apparatet, når batteriopladeren er tilsluttet.
- Tilslut ikke batteriopladeren til stikkontakten, hvis spændingen ikke svarer til den angivende spænding på adapteren.
- Overbelast ikke stikdåser med adaptere og/eller transformere. Tilslut kun batteriopladeren til en stikkontakt der er kompatibel med det medfølgende stik.
- Elektriske forlængerledninger der ikke er egnede til den gældende effektbelastning, eller som ikke er i overensstemmelse med loven, kan overophedes og muligvis føre til kortslutning, brand, strøm, strømafbrydelse eller skade på udstyret. Brug derfor kun certificerede forlængerledninger, som er egnede til den angivende effektbelastning der understøtter mindst 10A.
- For at undgå beskadigelse af stik og kabel, skal du holde i stikket når du fjerner batteriopladeren og ikke trække i strømkablet.
- Træk eller ryk ikke batteriopladerkablet eller udsæt det for belastning (vridning, knusning eller strækning). Hold batteriopladerkablet væk fra varme og/eller skarpe overflader og elementer. Undgå at klemme batteriopladerledningen i døre og vinduer. Undgå at trække batteriopladerkablet tæt rundt omkring hjørner. Undgå at træde på batteriopladerkablet. Gå ikke over batteriopladerkablet. Batteriopladerkablet må ikke bindes rundt om apparatet og især ikke hvis apparatet er varmt. Anbring ikke apparatet på toppen af opladerkablet; dette kan være farligt.
- Hvis opladeren er beskadiget, skal den udskiftes af producentens serviceagent eller en lignende person for at undgå fare.
- Brug ikke opladningen barfodet og/eller med våd krop eller våde fødder.
- Brug eller oplad ikke apparatet udendørs eller i nærheden af containere fyldt med vand f.eks. håndvask, badekar eller svømmebassiner.
- Nedsænk ikke produktet og/eller opladeren i vand eller i andre væsker.

RISICI UNDER BRUG AF PRODUKTET – SKADER/SKOLDNING

- Produktet bør ikke bruges i områder hvor der er fare for eksplosioner eller i nærheden af giftige stoffer.
- Støvsug ikke giftige/ætsende stoffer, syrer, opløsningsmidler eller ren alkohol. Håndter og fjern farlige stoffer i henhold til indikationerne fra deres producenter.

- Støvsug ikke eksplosive pulvere eller væsker, kulbrinter, åben ild og/eller ekstremt varme genstande.
- Brug det specielle bærehåndtag til transport. Træk ikke i kablet på batteriopladeren. Brug ikke kablet til batteriopladeren som et håndtag. Løft ikke apparatet via kablet til batteriopladeren.
- Anbring ikke produktet i nærheden af varmekilder såsom pejse, komfurer og ovne.
- Bloker ikke åbninger til udblæsning til motorluft.
- Sluk for apparatet inden du tilslutter den motoriserede børste.
- Udsæt ikke apparatet, opladeren eller batteriet for temperaturer under 0°C eller over 40°C.

BATTERIFORBRUG / BATTERIPLADNING

- Apparatet må kun bruges sammen med den strømforsyningsenhed, som følger med apparatet.
- Under opladningen må apparatet kun tilsluttes en ekstra lav spænding svarende til markeringen på apparatet.
- Før du tilslutter batteriopladeren skal du sikre dig, at netspændingen stemmer overens med det der står på enheden.
- Hvis apparatet ikke har været brugt i lang tid, skal du trække stikket ud af stikkontakten før du udfører vedligeholdelse eller service.
- Batteriopladeren bruges til at oplade batterierne inde i apparatet. Brug ikke apparatet, når batteriopladeren er tilsluttet.
- Brug ikke batterier der er ødelagte.
- Batteriet der bruges i dette udstyr må ikke udskiftes af brugeren, men kun af det autoriserede Polti reparationscenter.
- Udskiftning af batteriet eller opladeren med en anden end originalen, kan ødelægge det integrerede beskyttelsessystem.
- Batterierne må ikke opvarmes, udsættes for sol eller brændes; de kan eksplodere.
- Mekanisk eller bevidst knusning af batteriet kan forårsage en eksplosion.
- Udsæt ikke batteriet for ekstremt lavt lufttryk.
- Anbring ikke batterier i mikrobølgeovnen eller i nærheden af elektromagnetiske felter som f.eks. en induktionsplade.
- Batterierne skal fjernes fra apparatet inden bortskaffelse (se afsnit "Bortskaffelse af batteriet").
- Apparatet skal kobles fra strømforsyningen når batteriet fjernes.
- Batteriet skal bortskaffes sikkert og opfylde gældende lovgivning.

KORREKT BRUG AF PRODUKTET

Dette apparat er beregnet til intern hjemmebrug i overensstemmelse med beskrivelserne og instruktionerne i denne vejledning.

Læs disse instruktioner omhyggeligt og opbevar dem. Hvis denne vejledning går tabt, så henvend dem der hvor du har købt produktet for en ny, eller download den flersprogede version på www.polti.com.

Støvsug kun husholdningsskidt.

Støvsug ikke væske.

Brug ikke produktet på snavs, kridt, cement eller rester fra byggepladser eller mursten.

Må ikke anvendes på jord og sand osv.

Må ikke anvendes på aske, sod og forbrændinger (ildsteder, grill osv.)

Må ikke anvendes på printere, kopimaskiner, tonerpatroner og blækpatroner.

Støvsug ikke spidse, skarpe eller stive genstande. Apparatet fungerer kun når det er samlet korrekt og er komplet med alle dets dele.

Kun anvendelse som beskrevet i denne brugsanvisning udgør korrekt brug. Al anden brug kan beskadige apparatet og ugyldiggøre garantien.

POLTI S.p.A. forbeholder sig retten til at foretage æstetiske, tekniske og konstruktionsmæssige ændringer de finder nødvendige uden forudgående varsel.

INFORMATION TIL BRUGEREN

I henhold til gældende lovgivning omkring elektrisk og elektronisk udstyr, må dette apparat ikke bortskaffes sammen med usorteret husholdningsaffald, men skal indsamles særskilt.

Dette apparat er i overensstemmelse med gældende lovgivning.



Den krydsede skraldespand angiver, at produktet ved afslutningen af dets levetid, skal bortskaffes separat fra andet affald. Derfor skal brugeren ved afslutningen af produktets levetid, aflevere apparatet et passende sted for elektronisk affald.

Korrekt sortering af affald er til for at lette den efterfølgende genanvendelse, behandling og miljørigtige bortskaffelse af apparatet og hjælpe med at forhindre negative påvirkninger på miljøet og menneskers sundhed, og fremmer genanvendelse af de materialer som produktet er fremstillet af. Bortskaffelse af produktet skal foregå i henhold til lovgivningen.

BORTSKAFFELSE AF BATTERI

De medfølgende batterier indeholder stoffer der er potentielt skadelige for miljøet.

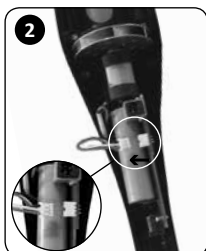
Inden bortskaffelse af batteriet, skal du sørge for, at der ikke længere er strøm på batteriet ved at lade apparatet kører indtil det slukker.

1 - Skru bagdækslet og skruerne til motorbeskyttelsesdækslet af.

2 - Fjern motorbeskyttelsesdækslet, og tag stikket ud af printkortet/ batteriet.

3 - Klip ledningerne én ad gangen, som forbinder kredsløbskortet/ batteriet til motoren.

4 - Tag printkortet/batteriet til et godkendt genbrugsstation.



ADVARSEL: Smid ikke batteriet ud med husholdningsaffald: Tag dem til godkendt genbrugsstation.

1. KLARGØRING AF APPARATET

Fjern apparatet fra emballagen og kontroller at produktet indeholder alle sine dele og er som det skal være.

1.1 OPLADNING AF APPARATET

Batteriet skal være fuldt opladet før produktet kan bruges første gang.

- Sørg for at maskinen er slukket og tilslut opladeren til apparatet (1).

- Tilslut opladeren til en stikkontakt.

Det er normalt at opladeren bliver varm under opladning.

- Den røde LED lampe begynder at blinke. Når lampen efter ca. 3 timer holder op med at blinke, er apparatet opladet og klar til brug (2).

Apparatet stopper når batteriet løber tør for strøm og LED lampen slukker. Det er muligt at rengøre op til 80 m² overflade med et fuldt opladet batteri.

1.2 SPRAYFLASKE

Brug den praktiske sprayflaske til at rengøre ønskede overflader.

- Fyld flasken med vand eller husholdningsglasreenser.

- Skru sprøjteflasken på og påsæt kluden (3).

- Drej dysen hen på ON.

- Sprøjt de overflader som skal rengøres med en afstand på ca. 20 cm. og tør derefter med kluden.

- Drej efter brug dysen tilbage på OFF.

2. BRUG

2.1 Følg instruktionerne i afsnit 1.

2.2 Monter sugemundstykket til maskinen (4) ved at sætte det i toppen af maskinen og derefter dreje det med uret (5). Udfør ovenstående trin i omvendt rækkefølge, for at fjerne sugemundstykket igen.

2.3 Når de overflader som skal rengøres er vasket, tændes maskinen ved at trykke på knappen (6).

Herefter vil den røde LED lampe tænde og maskinen er nu i gang (6).

2.4 Placer sugemundstykket på den øverste del af vinduet og bevæg den med et let tryk nedad for at suge snavs og vand af overfladen.

2.5 Gentag disse trin indtil at overfladerne er rene.

2.6 Når du er færdig, slukkes apparatet ved at trykke på knappen (6).

3. FORLÆNGER

Monter teleskoprøret for at kunne rengøre i højden.

3.1 Indsæt teleskoprøret på bagsiden af maskinen og klik enden af stangen ind i hullet.

3.2 Juster længden ved hjælp af låsen på røret.

3.3 Tænd maskinen ved at trykke på knappen på teleskoprøret (9).

Det er også muligt at fastgøre teleskoprøret på resemundstykket (10), for at rengøre områder der er vanskelige at nå.

3.4 Klik resemundstykket med kluden fast i hullet øverst på teleskoprøret (10).

3.5 Fugt kluden med vand eller glasrens og rengør overfladen.

For at fjerne teleskoprøret fra maskinen eller resemundstykket, skal knappen trykkes ind og maskinen/mundstykket hives ud.

4. FJERN SNAVS FRA BEHOLDEREN

Tøm beholderen når den maksimale vandmængde er nået.

Dette udføres bedst over en vask.

4.1 Sluk maskinen.

4.2 Åbn beholderdækslet (11).

4.3 Tip beholderen for at hælde det beskidte vand ud.

4.4 Luk beholderdækslet igen.

ADVARSEL: Hvis den maksimale vandmængde (12) er overskredet, kan vandet uønsket løbe ud af beholderen. Tøm derfor altid tanken før den maksimale vandmængde er nået.

5. GENEREL VEDLIGEHOLDELSE

Før du udfører vedligeholdelse, skal apparatet være slukket og/eller frakoblet stikkontakten.

Brug vand og en fugtig klud til at rengøre apparatet udvendigt.

Rengør resemundstykket med vand og lad det tørre helt inden det tages i brug igen.

Brug ikke nogen form for rengøringsmiddel.

Vask kluden i henhold til instruktionerne på vaskemærket.

Tøm beholderen efter hver brug.

For at rengøre beholderen skal den fyldes med vand og skyldes efter.

6. FEJLFINDING

Problem	Årsag	Løsning
Apparatet starter ikke.	Batteriet er ikke opladt. Maskinen er slukket.	Oplad maskinen. Tænd maskinen ved at trykke på knappen.
Glasset er stadig beskidt	Meget beskidt glas. Utilstrækkelig mængde rens.	Rengør glasset en gang mere. Brug en anden glansrens; brug en ikke-skummende husholdningsglasrens.
Der løber vand ud af åbningen på beholderen.	Beholderen er fuld.	Tøm beholderen.
Hvis du har problemer som ikke er nævnt ovenfor, kan du kontakte et autoriseret Polti servicecenter eller kontakte vores kundeservice.		

GARANTI

Dette apparat er kun til hjemmebrug.

Der ydes 12 måneders produktgaranti og i alt to års reklamationsret fra købsdato på produktet jfr. gældende lovgivning.

HVAD GARANTIEN DÆKKER

For at gøre garanti gældende for produktet, skal kunden benytte sig af et Polti's autoriseret serviceværksteder og medbringe kvittering på produktet.

HVAD GARANTIEN IKKE DÆKKER

- Enhver fejl eller skade der ikke skyldes en fabrikationsfejl.
- Enhver fejl der skyldes forkert brug eller anden brug som ikke er angivet i brugsanvisningen.
- Enhver mangel som er forårsaget af brande, kortslutning osv.
- Skade forårsaget af brug af uoriginale Polti dele og reparationer eller ændringer udført af personale eller servicecentre, der ikke er autoriseret af Polti.
- Skade forårsaget af kunden.
- Dele (filter, børste, slange osv.) som har normalt slitage.
- Enhver skade forårsaget af kalk.
- Fejl der skyldes manglende vedligeholdelse/rengøring i henhold til producentens anvisninger og/eller brug af vand/andre stoffer end dem, der specifikt er angivet.
- Anvendelse af uoriginalt Polti tilbehør eller tilbehør som er blevet ændret og som ikke er egnet til apparatet.

Upassende brug og/eller brug der ikke overholder brugsanvisningen og andre advarsler eller indikationer indeholdt i denne manual, ugyldiggør garantien.

Politi påtager sig intet ansvar for direkte eller indirekte skader på mennesker, genstande eller dyr forårsaget af manglende overholdelse af instruktionerne i dette instruktionshæfte vedrørende advarsler om brug og produktvedligeholdelse.

For at se den ajourførte liste over Polti's autoriserede servicecentre, kan du besøge vores hjemmeside www.polti.com.

